

SM Wayfarer
Farum sejklub
9-10 september 2023



SEJLADSBESTEMMELSER

Forkortelsen "[DP]" i en regel i indbydelsen betyder, at straffen for brud på reglen efter protestkomitéens skøn kan være mildere end diskvalifikation.

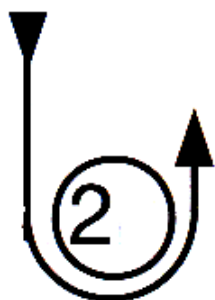
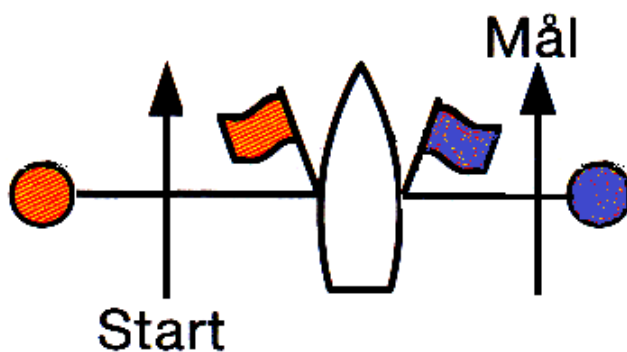
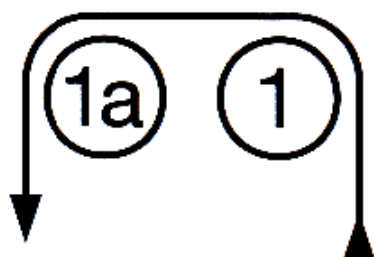
1	REGLER									
1.1	Stævnet sejles efter de i <i>Kapsejladsreglerne</i> definerede regler inkl. Nordic Sailing Federation og Dansk Sejlunions forskrifter.									
2	MEDDELELSER TIL DELTAGERNE Meddelelser til deltagerne vil blive slået op på den officielle opslagstavle, som er placeret i hallen ved opgang til bureauet.									
3	ÆNDRINGER I SEJLADSBESTEMMELSERNE Enhver ændring i sejladsbestemmelserne vil blive slået op i henhold til SI 2 på den officielle opslagstavle før kl. 08:00 på den dag, hvor den vil træde i kraft, bortset fra at enhver ændring i tidskemaet vil blive slået op senest kl. 20:00 dagen før, den vil træde i kraft.									
4	SIGNALER, DER GIVES PÅ LAND									
4.1	Signaler, der gives på land, vil blive hejst på jollemast, der står ved klubhuset.									
4.2	Når Svarstanderen vises på land, erstattes '1 minut' med 'ikke mindre end 45 minutter' i kapsejladssignalet Svarstander.									
5	TIDSPLAN									
5.1	<table border="1"><thead><tr><th>Dag</th><th>Antal sejlads</th><th>Første varselssignal</th></tr></thead><tbody><tr><td>Lørdag</td><td>Så mange som muligt</td><td>10:00</td></tr><tr><td>Søndag</td><td>Så mange som muligt</td><td>10:00</td></tr></tbody></table>	Dag	Antal sejlads	Første varselssignal	Lørdag	Så mange som muligt	10:00	Søndag	Så mange som muligt	10:00
Dag	Antal sejlads	Første varselssignal								
Lørdag	Så mange som muligt	10:00								
Søndag	Så mange som muligt	10:00								
5.2	Varselssignalet for efterfølgende sejlads samme dag vil blive afgivet så hurtigt som muligt.									
5.3	På stævnets første planlagte sejladsdag vil der ikke blive afgivet varselssignal senere end kl. 15:30. På stævnets sidste planlagte sejladsdag vil der ikke blive afgivet varselssignal senere end kl. 14:00.									
6	KLASSEFLAG Klasseflag er W.									
7	KAPSEJLADSSOMRÅDE Kapsejladsområdet Furesøen.									
8	BANERNE									

8.1	Der sejles på op/ned bane, med start- og mål-linie ca 1/3 oppe i banen. I et bilag til sejladsbestemmelserne vises skitse over banen inkl. de omtrentlige vinkler mellem banens ben, rækkefølgen, i hvilken mærkerne skal passeres, og den forlangte side for hvert mærke. Banerne udlægges, så den omtrentlige sejladstid for første båd i mål bliver 30 minutter. En eventuel afvigelse kan ikke danne grundlag for anmodning om godtgørelse. Dette ændrer regel 62.1(a).
8.2	Senest ved varselssignalet hejses talstander 2 eller 3 med angivelse af hvor mange gange banen skal omsejles: Rundingsrækkefølge talstander 2: (Start, 1, 1a, 2, 1, 1a, 2, Mål) Rundingsrækkefølge talstander 3: (Start, 1, 1a, 2, 1, 1a, 2, 1, 1a, 2, Mål)
9	MÆRKER
9.1	Mærkerne 1 og 2 er oppustelige, gule cylindere. Mærket 1a er rød kugle (lille).
9.2	Nye mærker, som foreskrevet i SI 11, vil være røde kugler (stor).
9.3	Startlinjemærkerne vil være stagbøje eller båd med orange flag. Mållinjemærkerne vil være stagbøje eller båd med blå flag.
10	STARTEN
10.1	Sejladserne vil blive startet som beskrevet i RRS 26. For at varsko både om, at en sejlads eller serie af sejladser snart vil blive startet, hejses et orange flag (sammen med afgivelse af et lydsignal) mindst fire minutter før et varselssignal afgives.
10.2	Startlinjen vil være mellem orange flag på startlinjemærkerne.
10.3	- udgår -
10.4	En båd, som ikke er startet senest 4 minutter efter sit startsignal, vil blive noteret "ikke startet" uden høring. Dette ændrer RRS A4 og A5.
11	MÆRKEFLYTNING
11.1	For at ændre næste mærkes position vil kapsejladskomitéen enten flytte det oprindelige mærke (eller mållinien) til en ny position eller udlægge et nyt mærke og fjerne det oprindelige mærke så hurtigt, som det er praktisk muligt. RRS 33 ændres, så det ved mærkeflytning er tilstrækkelig signalering at vise signalfag C og afgive gentagne lydsignaler.
11.2	Udlægges nyt, eller ved flytning af eksisterende, top-mærke udgår mærke 1a af banen (afviser-mærket).
12	MÅLLINJE Mållinjen vil være mellem blå flag på mållinjemærkerne.
13	STRAFSYSTEMER
13.1	RRS 44.1 er ændret, så to-runders-straffen erstattes af en en-rundes-straf
14	TIDSRISTER OG SEJLADSTID

14.1	Der gælder følgende tidsfrister: 1. mærke frist 20 min 1. båd i mål 60 min Hvis ingen båd har passeret 1. mærke inden "1. mærke frist", vil sejladserne blive opgivet. En evt. afvigelse i sejladstiden for "1. båd i mål" kan ikke danne grundlag for anmodning om godtgørelse. Dette ændrer RRS 62.1(a).
14.2	Både, som ikke fuldfører inden for 15 minutter efter den første båd har sejlet banen og har fuldført, vil blive noteret "ikke fuldført" uden høring. Dette ændrer RRS 35, A4 og A5.
15	PROTESTER OG ANMODNINGER OM GODTGØRELSE
15.1	Protestskemaer fås på bureauet og skal afleveres der igen.
15.2	Tidsfristen for protester og anmodninger om godtgørelse er 30 minutter, efter sidste båd har fuldført dagens sidste sejlads eller kapsejladskomiteen har signaleret 'Ikke flere kapsejladser i dag', hvis dette er senere.
15.3	Senest 30 minutter efter protestfristen vil der blive slået et opslag op i henhold til SI 2 for at informere deltagerne om høringer, hvor de enten er parter eller vidner. Starttidspunktet for høringerne meddeles ligeledes i henhold til SI 2.
15.4	Meddelelser om protester fra kapsejladskomiteen, den tekniske komité eller protestkomitéen vil blive slået op som beskrevet i SI 2 for at informere både som krævet i RRS 61.1(b).
15.5	- udgår -
15.6	En båd kan ikke protestere mod overtrædelser af punkterne 17, 20, 22, 24, 25 og 26. Dette ændrer RRS 60.1(a).
15.7	På stævnets sidste dag skal en anmodning om godtgørelse, som er baseret på en afgørelse i protestkomitéen indgives senest 30 minutter efter afgørelsen er meddelt. Dette ændrer RRS 62.2.
16	POINTGIVNING
16.1	1 sejlads er krævet for at udgøre en serie.
16.2	(a) Hvis færre end 5 sejlads gennemføres, vil en båds pointsum i serien være lig med summen af bådens point fra hver sejlads. (b) Hvis fra 5 til 9 sejlads gennemføres, vil en båds pointsum i serien være lig med summen af bådens point fra hver sejlads fratrukket dens dårligste point. (c) Hvis 10 eller flere sejlads gennemføres, vil en båds pointsum i serien være lig med summen af bådens point fra hver sejlads fratrukket dens to dårligste point.
17	SIKKERHED En båd, som udgår af en sejlads, skal informere kapsejladskomiteen om det hurtigst muligt. [DP] Der startes ikke sejlads i en (middel) vindstyrke over 10 m/s målt af kapsejladskomiteen.
18	UDSKIFTNING AF BESÆTNING Udskiftning af besætning er ikke tilladt uden skriftlig godkendelse fra kapsejladskomiteen. [DP]
19	UDSTYR OG MÅLEKONTROL En båd eller udstyr kan til enhver tid kontrolleres for overensstemmelse med klassereglerne eller sejladsbestemmelserne. På vandet kan kapsejladskomiteen eller den tekniske komité pålægge en båd at sejle direkte til et anvist område for at blive kontrolleret.

20	REKLAME Både skal føre reklamer valgt og udleveret af den organiserende myndighed. [DP]
21	KAPSEJLADSKOMITÉENS BÅDE Kapsejladskomiteéns både kan føre arrangørens klubstander.
22	LEDSAGEBÅDE
22.1	Sejlads med motorbåde på Furesøen er ikke tilladt uden tilladelse udstedt af Skov og naturstyrelsen.
22.2	- udgår -
23	BORTSKAFFELSE AF AFFALD Affald kan afleveres til kapsejladskomiteéns både.
24	- udgår -
25	- udgår -
26	RADIOKOMMUNIKATION Når en båd kapsejler, må den hverken udsende eller modtage tale og datasignaler, som ikke er tilgængelige for alle både, undtagen i nødsituationer. [DP]
27	PRÆMIER Der uddeles præmier for hver 5. startende båd.
28	ANSVARFRASKRIVNING Deltagerne deltager i stævnet fuldstændig på deres egen risiko. (Se RRS3 3 Beslutning om at deltage) Den arrangerende myndighed påtager sig ikke noget ansvar for materielskade, personskade eller dødsfald, der opstår som følge af eller før, under eller efter stævnet.
29	FORSIKRING Hver deltagende båd skal være omfattet af en gyldig tredjeparts ansvarsforsikring med en minimumsdækning på 5.000.000 kr. pr. hændelse eller tilsvarende i anden valuta.

Bilag til sejladsbestemmelser – Baneskitse



Rundingsrækkefølge - Talstander 2:

Start – 1 – 1a – 2 – 1 – 1a – 2 – Mål

Rundingsrækkefølge - Talstander 3:

Start – 1 – 1a – 2 – 1 – 1a – 2 – 1 – 1a – 2 – Mål

Bemærk SI 11.2: Ved udlægning af nyt - eller flytning af eksisterende - topmærke i forbindelse med mærkeflytning udgår mærke 1a.